



Kristianstads
kommun

Förstudie

Kavröbro

21 766

Datum: 2019-12-03

Projektnamn: Kavröbro

Projektnummer: 21 766

Förstudien godkänns och lämnas vidare till projektledare för projektering:

2019-12-03

2019-12-03

Underskrift Beställare

Underskrift Projektledare

Namnförtydligande

Namnförtydligande

Kristianstads kommuns Tekniska förvaltning ansvarar för utveckling, byggnation och förvaltning av kommunens offentliga rum och byggnader. I det ingår även vatten- och avloppsförsörjning (VA) samt trafikfrågor. Verksamheten bedrivs under Tekniska nämnden och är en del av samhällsbyggnadsprocessen i Kristianstads kommun.

Innehåll

Kavröbro	1
Inledning	4
Bakgrund.....	4
Syfte.....	4
Läge	5
Avgränsning.....	5
Ekonomi Förstudie.....	6
Tidplan Förstudie.....	6
Tidigare ställningstaganden	6
Planeringsunderlag	7
Föreslagen åtgärd.....	14
Lov.....	23
Hantering av lovprocesser	27
Risk.....	28
Kalkyl	28
Tidsplan	29
Dialog	29

Inledning

Denna handling är en förstudie gällande Kavröbros utveckling. En förstudie genomförs när ett projekts omfattning kräver detta. Förstudien föregår byggnation och ska svara på frågorna om, var, hur och när. Förstudien redogör alltså för om en åtgärd ska genomföras, var placeringsmässigt en åtgärd ska utföras, hur vald åtgärd ska utformas och när åtgärden ska utföras.

Bakgrund

Avdelningen för tillväxt och hållbar utveckling (KLK) har av Kommunstyrelsen enligt ärendenummer KS 2019/859 fått beviljat 3,1 miljoner kronor i investeringsbudgeten för år 2020-2022 för att utveckla möjligheterna att tillgängliggöra och att ta sig ut på vattnet i Vattenriket. En välbesökt och central plats för att kunna ta sig ut i detta område är Kavröbro.

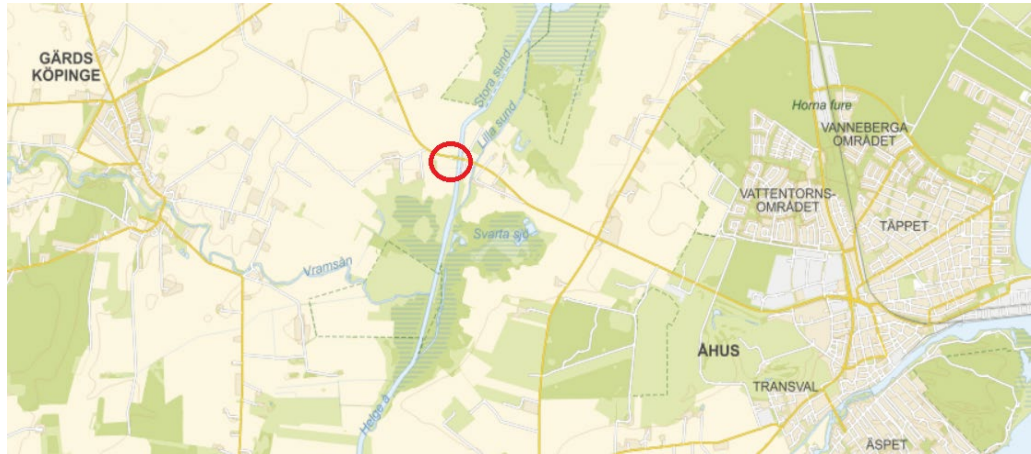
En beställning har skickats från Biosfärkontoret till Tekniska förvaltningen där ett framtagande av en förstudie för Kavröbro efterfrågas. Förstudien ska analysera hur trafiksituationen kan förbättras och hur man kan göra platsen mer tillgänglig och attraktiv ur ett friluftsperspektiv. En brygga för kajak/kanot och sportfiske efterfrågas och möjligheterna att höja standarden på parkeringsytan ska undersökas. Vidare behöver rastplatsen iordningsställas och upprustas och en toalett uppföras på platsen.

Syfte

Syftet med förstudien är att redogöra för förutsättningarna och förbereda inför utveckling av Kavröbro som en del i att tillgängliggöra Vattenriket för allmänheten.

Läge

Kavröbro ligger vid Åsumsvägen/Flötövägen ca 5 km väster om Åhus.



Översiktsbild karta



Översiktsbild ortofoto

Avgränsning

Förstudien fokuserar på den geografiska platsen Kavröbro. Avgränsningen av utredningsområdet är den kommunalt ägda marken som visas på bilden nedan samt ett mindre vattenområde för brygga i Helge å.



Översikt utredningsområde

Ekonomi Förstudie

Förstudien har en genomförandebudget på 20 000 kr.

Tidplan Förstudie

BP 0 – Förstudie. Förstudien ska vara klar den 20 december 2019.

Tidigare ställningstaganden

Översiktsplan 2013

Översiktsplanen antogs av Kommunfullmäktige den 12 mars 2013. Den har en tidshorisont fram till år 2025. I planen kan man läsa följande:

Kristianstads Vattenrikes olika temaområden ska fortsätta att bli mer tillgängliga och lockande genom utveckling av områden, stråk och besökspunkter.

Kommunen ska uppmuntra olika typer av landsbygdsturism utanför Kristianstad och Åhus.

Kommunens arbete med natur- och kulturmiljövård är en viktig förutsättning för rekreation och besöksnäring. Utvecklingen inom

dessas områden ska ske samordnat och på ett hållbart sätt så att områdets resurser kan brukas utan att förbrukas.

Grönplan 2019

Grönplanen antogs av kommunstyrelsen 2019-03-20. I grönplanen finns följande åtgärd angiven:

Utred åtgärder för att förbättra rastplatser, fiske och infrastruktur för båtliv i anslutning till Kavröbro och Gropahålet.

Regionalt och kommunalt kulturmiljöprogram

Helgeåns strandmarker beskrivs i det kommunala kulturmiljöprogrammet. Beskrivningen är följande: Betande och slåttrande strandkanter längs Helge å.

Underlaget finns på Länsstyrelsens respektive Kristianstads kommuns hemsida.

Planeringsunderlag

Berörda fastigheter

De fastigheter som berörs av förslaget är följande:

Hoby 50:104. Ägare Kristianstads kommun

Hoby S:19. Samfällighet

Obestämd Samfällighet Helge å S:1.

Väghållare



För Åsumsvägen, grön, är Trafikverket väghållare. För Vändslinga, blå, är Kristianstads kommun väghållare.

Trafikmätningar

För Aktuell väg, Åsumsvägen, vägnummer 1648, har Trafikverket väghållaransvar. Trafikverket har genomfört trafikmätningar på vägen under år 2014. Gällande hastighet på sträckan är 80 km/h. Årsmedeldygntrafiken (ÅDT) är 5160 fordon och medelhastigheten på sträckan är 86 km/h för personbilar.

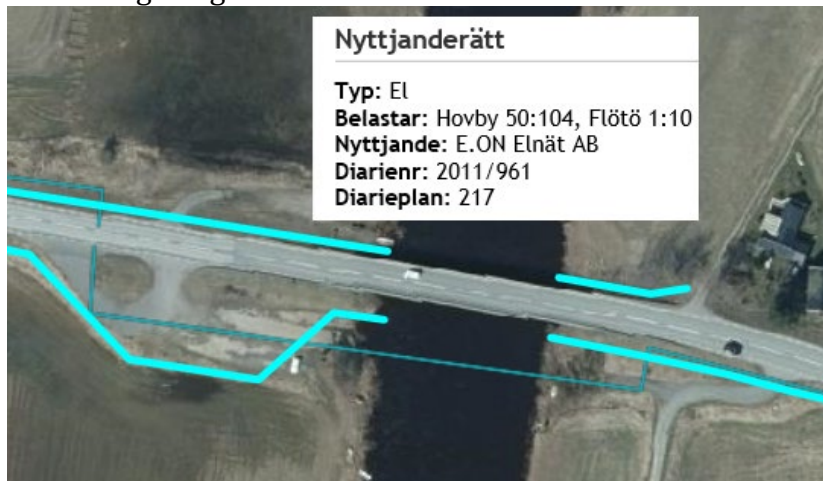
Ledningar och rättigheter

En ledningskoll är genomförd via ledningskollen.se. Samtliga svar från ledningsägare ligger i förstudiemappen 21 766 Kavröbro under Förstudie – rapport- ledningar. Preliminärt är bedömningen att ledningsdragningar ej påverkas av föreslagna åtgärder. Vidare dialog förs med ledningsägare vid projektering.

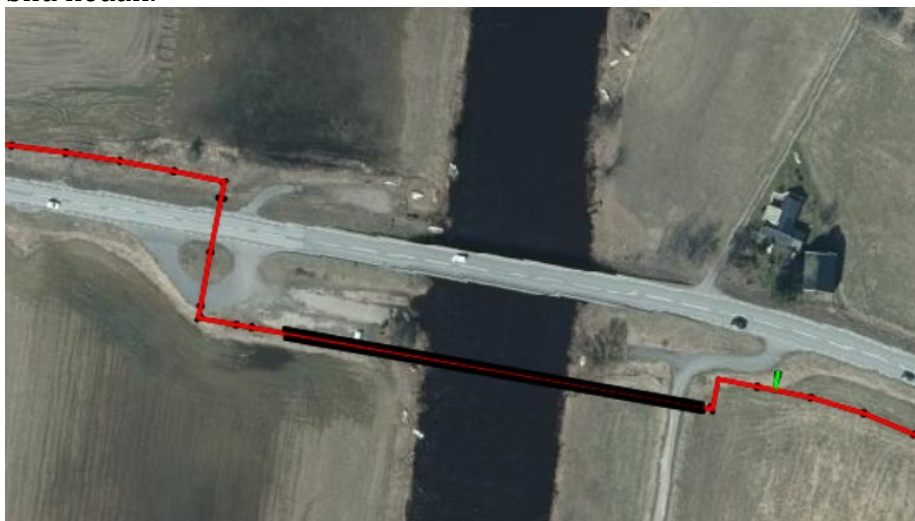
En optoledning går igenom aktuellt område. Sträckning enligt bild nedan. Cirkel visar placering på optobrunn.



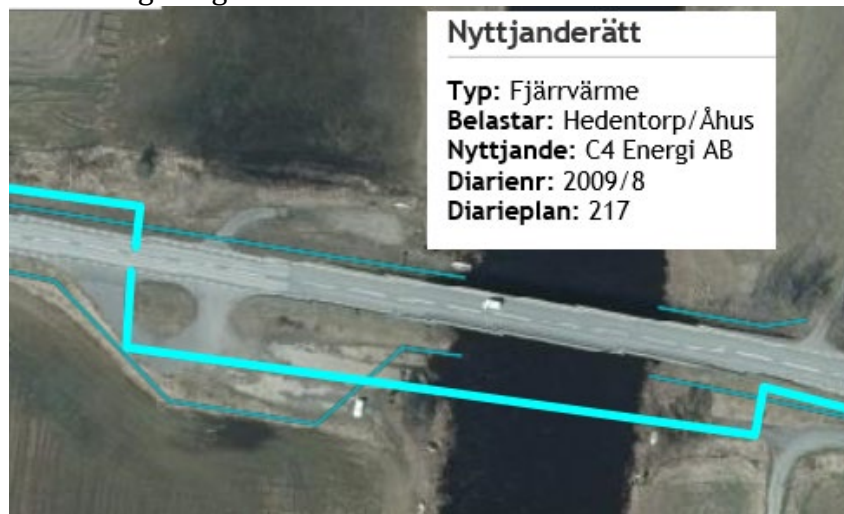
En nyttjanderätt för el finns inom området. Gäller markerad sträckning enligt bild nedan.



En fjärrvärmeledning går igenom aktuellt område. Sträckning enligt bild nedan.



En nyttjanderätt för fjärrvärme finns inom området. Gäller markerad sträckning enligt bild nedan.



En ledningsrätt finns inom området. Sträckning enligt bild nedan.

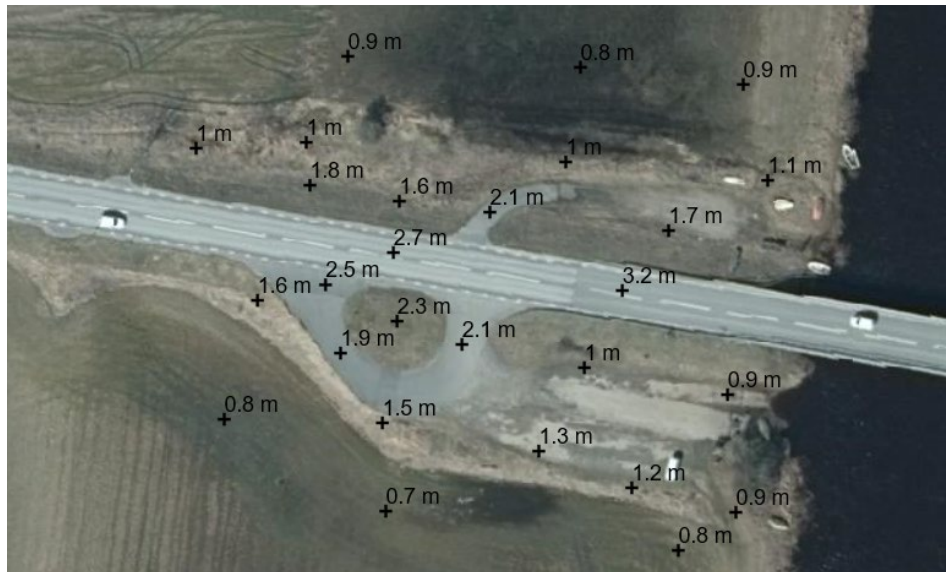


Dikningsföretag

För Helge å finns ett verksamt dikningsföretag, Nedre Helgeåns regleringsföretag anno 1936. Hela förstudieområdet räknas även som båtnadsområde till ovanstående dikningsföretag. Aktuellt dikningsföretag bedöms ej påverkas av föreslagna åtgärder.

Höjder

Nedan redogörs för höjder inom aktuellt område.



Översvämningsrisk

Delar av området söder om vägen riskerar att översvämmas. Med hänvisning till aktuella höjder är alla delområden som är under 2 meter över havet i riskzonen för översvämmning. Vid uppförande av byggnad ska färdigt golv ligga på en plushöjd av 3 meter över havet. Vid upprustning av platsen ska hänsyn tas till översvämningsrisken. Detaljutformning avgörs i bygglovet.

Riksintressen

Friluftsliv

Aktuellt förstudieområde ligger inom riksintresset för friluftsliv. Tänkta åtgärder bedöms gynna riksintresset då tillgängligheten till friluftsaktiviteter ökar.

Naturvård

Aktuellt förstudieområde ligger inom riksintresset för naturvård. Tänkta åtgärder bedöms ej påverka riksintresset.

Naturvärden

Strandskydd

Aktuellt förstudieområde ligger inom gällande strandskydd. Vissa av de föreslagna åtgärderna kommer kräva strandskyddsdispens och kontakt behöver tas med Länsstyrelsen. Läs vidare under rubrik *Lov*.

Fiskevårdsområde

Helge å klassas som ett fiskevårdsområde. Fiskevårdsområden är ett sätt att förvalta ett fiskevatten. Varje fiskevårdsområde förvaltas av en fiskevårdsområdesförening. Aktuell Fiskevårdsområdesförening kommer få ta del av aktuell förstudie och lämna synpunkter.

Natura 2000 – habitatdirektivet

Helge å klassas som ett Natura 2000-habitat av Naturvårdsverket. Natura 2000 ska bevara värdefull natur men innebär inte något generellt stopp för pågående markanvändning eller utveckling av samhället. Det måste avgöras i varje enskilt fall vilka åtgärder som kan fortsätta och vilka som inte kan tillåtas.

Kontakt behöver tas med Länsstyrelsen där anmälan av aktuell verksamhet görs som påverkar Natura-2000 området. En dispens krävs innan åtgärder utförs som kan påverka Helge å. Läs vidare under rubrik *Lov*.

Ramsar-område

Aktuellt förstudieområde klassas som ett Ramsarområde. De flesta av de svenska Ramsarområdena är utpekade som riksintressen för naturvården och ska så långt möjligt skyddas mot skada på natur- och kulturmiljön.

Inga åtgärder planeras som påverkar Ramsar-området negativt. Ökad tillgänglighet till platsen bidrar till ökat intresse och ökad kunskap om platsens värde hos allmänheten.

Naturvårdsplan

En framtagna naturvårdsplan finns för området. Länk nedan:

Kavröbro: <http://193.17.67.229/publicerat/naturvardsplan/V4.pdf>

Helgeåns huvudfåra: <http://193.17.67.229/publicerat/naturvardsplan/SV16.pdf>

Fornlämning

En fornlämning finns inom området, se bild nedan.



Röd punkt fornlämning

Gränsmärke, granit. På södra sidan finns en slipad kvadrat, under Christian IV:s krönte namnchiffer texten: Kristianstad Stads-Gräns. På norra sidan finns i en slipad rektangulär med texten: Stadsgräns.

Begreppet övrig kulturhistorisk lämning används för kulturhistoriska lämningar som enligt rådande praxis vid registreringstillfället inte utgör fornlämning men som ändå anses ha ett antikvariskt värde. Vid åtgärd på platsen ska försiktighet vidtagas för att undvika skada på fornlämning.

Jordarter

Jordarten i området är Svämsediment, lera/silt (postglacialt, yngre).

Biosfärområde

Helge å och dess närområde klassas som ett biosfärområde. Enligt det globala handlingsprogrammet (Lima Action Plan 2016-2025) ska biosfärområden vara modeller för genomförandet av FN:s hållbarhetsmål, Agenda 2030. Biosfärområden handlar om naturvård och hållbar utveckling på ett nytt sätt. Människor ska kunna bo och utvecklas i områden samtidigt som samhället kan testa ny kunskap och praktik när det gäller att hållbart hantera relationen mellan människan och naturen – att både bruka och bevara. Aktuella åtgärder bedöms ej påverka biosfärområdet negativt.

Föreslagen åtgärd

Nulägesbeskrivning

Kavröbro används idag som rekreation och friluftsområde. Både norr och söder om bron finns det båtplatser. Besökare lägger i sin båt, kajak eller kanot vid befintlig ramp på den södra sidan om vägen. Här sker även fiske vid rampen eller under bron. På den södra sidan ligger det sporadiskt båtar på en sträcka av 200 meter, på den norra sidan är det en kortare sträcka med båtar. Det finns även företag som hyr ut kanoter som använder platsen för sin verksamhet. Parkeringen består idag av en grusyta på södra sidan. Är det högvatten översvämmas vissa ytor söder om vägen, se under rubrik *Översvämningsrisk*.

På den norra sidan finns några gamla bord/bänkar och ett mindre antal båtplatser. På den södra sidan finns parkering, båtplatser, en ramp, bord/bänkar, två informationstavlor, soptunna och en äldre grilltunna.



Kavröbro, söder om Åsumsvägen.

De som använder platsen kommer huvudsakligen med bil eller bil med trailer på Åsumsvägen både från öst och väst till parkeringen söder om bron. Det finns ingen kollektivtrafik att tillgå och ingen cykelväg till platsen. Biltrafik förekommer vid fåtal tillfällen på norra sidan.

För trafik som angör platsen västerifrån görs en högersväng via vändslingan ner till parkeringen. För trafik som angör platsen österifrån korsas mötande körfält innan samma vändslinga används ner till parkeringen. Själva vändslingan är idag asfalterad.

Åsumsvägen med ÅDT på 5160 fordon med en medelhastighet på 86km/h bidrar till att platsen är utsatt för buller. Med anledning av mängden trafik och hastighet är det av största vikt att trafiksäkerheten beaktas i förslagen ny utformning för platsen. För Åsumsvägen är Trafikverket väghållare.



Översikt väster från Åsumsvägen



Flygfoto Kavröbro

Föreslagen åtgärd

Parkering grusning

Nuvarande parkeringsyta och yta som leder ned till båtiläggingsramp är gropig och i generellt dåligt skick. Här föreslås att en yta på ca 700 m² anläggs med nytt grus.



Ny grusyta ca 700 m².

Torrtoalett

Toalett saknas idag på platsen. Här föreslås att en ny handikappanpassad torrtoalett uppförs. Vid uppförande av toalett ska färdigt golv ligga på en plushöjd av 3 meter över havsnivå. Detta innebär att det blir en ramp upp till själva torrtoaletten. Detaljutformning avgörs i bygglovet. Föreslagen placering anges på bild nedan. Bygglov och strandskyddsdispens krävs. Läs vidare under rubrik *Lov*.



Stjärnan visar föreslagen placering torrtoalett.

Brygga & träspång

En brygga efterfrågas idag på platsen. En brygga ökar tillgängligheten till vattnet och möjliggör för kajak/kanotläggning samt fiske.

Föreslagen åtgärd är att en brygga och träspång från parkering till brygga anläggs.

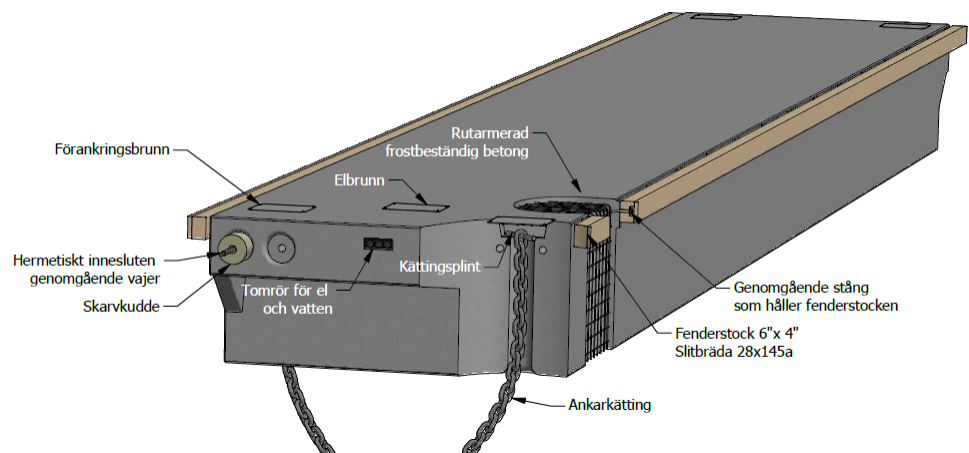
Det är av största vikt att anlagd brygga anpassas för att klara efterfrågad funktion samtidigt som den behöver tåla vattenståndsvariationer och isrörelser. Således är en betongponton den variant som lämpar sig på platsen. Måtten som föreslås är 10 m x 2,4 m, 24 kvm. Pontonen tillverkas med ett fribord på ca 25-30cm vilket är anpassat för kanot/kajak. Bryggan placeras längst med strandkanten. Förankring av bryggan sker enligt bild nedan. Räcke uppförs på bryggan.

Spång i sträckmetall föreslås att anläggas från dagens parkeringsyta ner till föreslagen brygga. Måtten som föreslås är 20m x 2,5 m, 50 kvm. Spången bör anläggas ca 0,5 meter över befintlig marknivå ner mot bryggan. Detta för att säkra att bryggan är tillgänglig även vid högvatten. Lösningen innebär att spången behöver rampas upp i väster vid parkeringen. Vidare föreslås även spång som ett led att tillgänglighetsanpassa bryggan så som många som möjligt kan ta del av friluftslivet. Från spången kommer sedan bryggans landgång möjliggöra passage mellan spång och brygga. Landgång ska även den vara i sträckmetall alternativt klädd i sträckmetall.

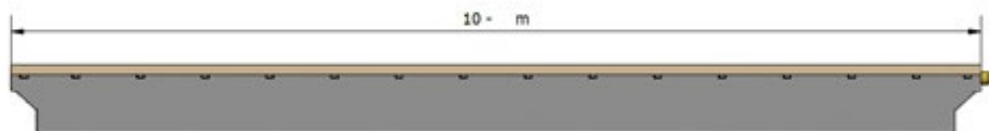
Bryggan föreslås placeras i nedanstående läge med tillhörande spång från parkering till brygga för att kunna angöra bryggan vid högvatten.

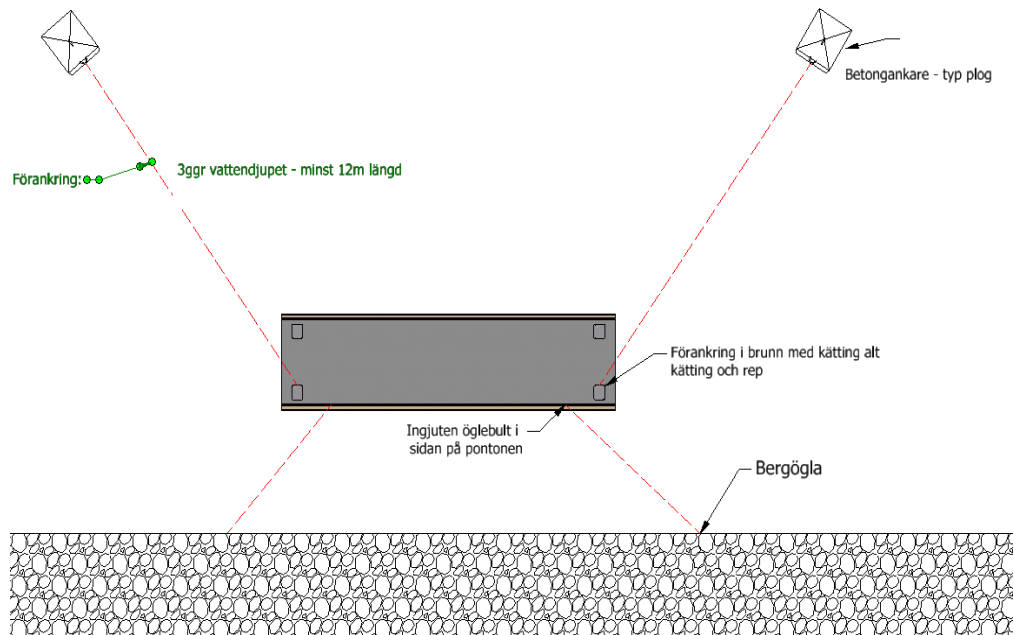
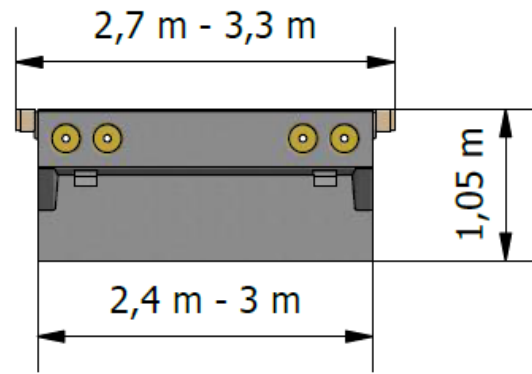
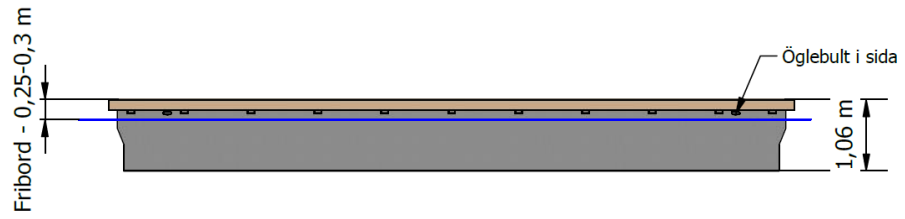


*Röd markering. Föreslagen placering på brygga 10 x 2,4 m.
Orange markering föreslagen spång ca 20 m x 2,5m.*



Utformning brygga. Räcke framgår ej av bilden men kommer uppföras.





Ovanstående åtgärder föregås av omfattande lovgivning. Läs vidare nedan under rubrik Lov.

Bänkar/Papperskorgar

Utöver befintlig soptunna placeras ytterligare en ny soptunna på platsen. Detta på grund av omfattande nedskräpning vid upprepande tillfällen. Den bänk som finns på södra sidan bytts ut mot två nya bänkar.

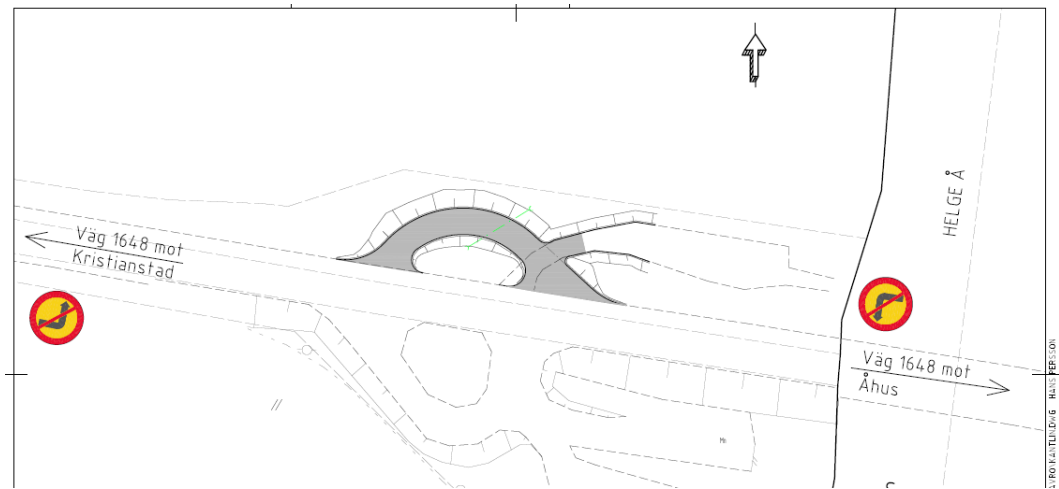
På norra sidan tas befintlig bänk i dåligt skick bort då rörelser av gående från parkering i söder till den norra sidan ska minimeras av trafiksäkerhetsskäl.

Föreslagna åtgärder blir således en ny papperskorg och två nya bänkar på platsen. Platsen där utrustningen ska stå ska höjas upp med 40 cm utifrån dagens marknivå och grusas för att motverka översvämning. Aktuell placering enligt bild nedan.



Trafiklösning

En ökning av fordon till platsen förutspås på grund av aktuell utveckling. Föreslagen trafiklösning på bilden nedan ska dels förbättra nuvarande trafiksituation och även möjliggöra för en säkrare trafikmiljö framöver.



Förslaget innebär en ny trafiklösning för anslutning mot Åsumsvägen i norr. Söder om vägen behålls nuvarande utformning. Kommunen är begränsad ur markägospunkt och föreslagen åtgärd i norr upptar den mark som kommunen har till sitt förfogade för att skapa en trafiksäker situation på platsen.

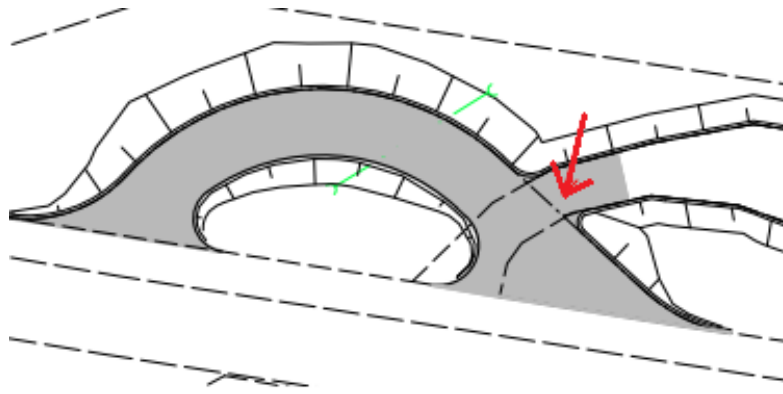
Skillnaden mot dagens trafiksituation är att vänstersväng förbjuds på Åsumsvägen för att undvika korsande trafik. Istället används ny trafiklösning norr om vägen för passage över Åsumsvägen och angöring till parkering söder om vägen.

Om man angör platsen från väster och har målpunkt söder om vägen blir trafikhörelsen identisk jämfört med dagen utformning.

Om man angör platsen från väster och har målpunkt norr om vägen svänger man av till vändplats söder om vägen och korsar sedan över Åsumsvägen till ny vändplats i norr.

Ny skyltning föreslås på Åsumsvägen där vänstersväng förbjuds för trafik både öster och väster ifrån. Skyltar i form av väjningsplikt kan vara aktuella för vändplatserna. Skyltning för vändplatserna avgörs i projekteringskedet.

Befintlig väg i norr, röd pil på bild nedan, spärras av för biltrafik/ trailers. Detta för att omöjliggöra för båtiläggande på norra sidan. Det för att undvika transporter och onödiga trafikhörelser som korsar Åsumsvägen. Alla båtar ska sjösättas på båtrampen i söder.



Läs vidare under rubrik *Lov* gällande vad som krävs inför utförandet av ovanstående åtgärder.

Lov

Utredning Samfällighet S:1

Föreslagen placering av ny brygga hamnar inom ett område med en outredd Samfällighet. För att anlägga en brygga i detta läge krävs godkännande av parterna i samfälligheten. Viss ekonomisk ersättning för intrång kan bli aktuellt.

Då aktuell samfällighet är outredd krävs inledningsvis att Lantmäteriet får i uppdrag att utreda samfälligheten. När delägarna i samfälligheten är utredd är nästa steg att Kommunen får ett godkännande av samfällighetens parter att anlägga en brygga i föreslaget läge.

Tid: Från inskickad ansökan om utredning av samfällighet till godkännande av placering av brygga: 6 månader.

Kostnad 30.000 kr.

Natura 2000 – tillstånd för brygga

Föreslagen brygga kan påverka aktuellt Natura 2000-område, Helge å. Det behövs tillstånd från Länsstyrelsen för verksamhet eller åtgärder som kan påverka naturmiljön i ett Natura 2000-område på ett betydande sätt. Samtliga föreslagna åtgärder på platsen ska ingå i ovanstående ansökan. Länsstyrelsen tar inte ut någon avgift för att handlägga ansökan om tillstånd för Natura 2000-områden.

Tid: Ansökan- godkännande 8 månader

Kostnad: Ansökan 25 000 kr

Läs vidare under rubrik *Hantering av lovprocesser*.

Vattenverksamhet – anmälan brygga

Mindre omfattande vattenverksamheter behöver inte tillstånd utan kan istället anmälas till Länsstyrelsen. Aktuell brygga klassas som en mindre omfattande vattenverksamhet enligt förordning 1998:1388.

Exempel på vattenverksamheter som inte kräver tillstånd, utan bara behöver anmälas till Länsstyrelsen: - Uppföra en anläggning eller fyllning i ett vattenområde, om den bottenyta som berörs är högst 500 kvadratmeter i vattendrag.

Text från Länsstyrelsen hemsida: Anmäl verksamheten i god tid innan du behöver vidta åtgärden. En anmälningspliktig vattenverksamhet får påbörjas tidigast åtta veckor efter att anmälan har gjorts, om inte Länsstyrelsen bestämmer något annat. Ibland kan handläggningstiden för anmälan om vattenverksamhet vara lång.

Om du påbörjar en anmäld åtgärd innan du har fått ett beslut från Länsstyrelsen kan du bli ansvarig för eventuell återställning eller annan rättelse i de fall som Länsstyrelsen bedömer det nödvändigt enligt miljöbalken. Det gäller även om det har gått 8 veckor sedan anmälan. Vi rekommenderar därför att du inväntar Länsstyrelsens beslut innan du startar arbetet.

När anmälningsärendet är tillräckligt utrett, ska tillsynsmyndigheten:

1. besluta om de förbud för verksamhetsutövaren som behövs enligt miljöbalken,

2. förelägga verksamhetsutövaren att vidta de försiktighetsåtgärder som behövs enligt miljöbalken, eller

ansöka om tillstånd enligt 11 kap. 9 § miljöbalken, om det behövs med hänsyn till verksamhetens påverkan på miljön eller enskilda intressen, (detta är fallet för anläggande av brygga, se ovanstående rubrik *Natura 2000 – tillstånd*), eller

3. om det inte behövs något förbud eller föreläggande enligt 1 och 2, underrätta den som har gjort anmälan om att ärendet inte föranleder någon åtgärd från myndighetens sida.

Enskilda intressen och civilrättsliga frågor behandlas inte i anmälningsärenden. Det kan handla om frågor om ersättning på grund av intrång, oförutsägbar skada eller skadeförebyggande åtgärder som eventuellt uppkommer i ett anmälningsärende. Dessa frågor måste verksamhetsutövaren och berörd sakägare komma överens utanför anmälan. Om parterna inte kommer överens kan ärendet inte hanteras som en anmälan utan kräver istället ett tillstånd från Mark- och miljödomstolen.

De flesta vattenverksamheter av mindre omfattning kan anmälas i vår e-tjänst. En anmälan ska innehålla de uppgifter, ritningar, kartor, tekniska beskrivningar och fotografier av platsen som behövs för att vi ska kunna bedöma verksamhetens omfattning och påverkan på miljön och närliggande fastigheter.

Länsstyrelsen tar ut en avgift för prövningen av en anmälningspliktig vattenverksamhet. Avgiften regleras i två avgiftsförordningar och är idag 1 350 kronor.

Tid: 8 månader

Kostnad: 1350 kr

Strandskyddsdispens – samtliga åtgärder

I strandskyddade områden får du normalt inte bygga eller ändra något. Om du ändå skulle vilja bygga till exempel en brygga eller ett förråd kan du söka dispens från strandskyddet.

Länsstyrelsen beslutar om dispens när det handlar om åtgärder inom statligt skyddade områden. Exempel på statligt skyddade områden är Natura 2000-områden.

Du kan få dispens från strandskyddet om åtgärden inte strider mot förbudets syfte och om du har ett särskilt skäl. De särskilda skälen står i sin helhet i 7 kap. 18 c–d § miljöbalken.

Ett skäl som kan tänkas användas i dispensansökan är följande:

- Området behövs för en anläggning som för sin funktion måste ligga vid vattnet och behovet inte kan tillgodoses utanför området.

Även om du får ett beslut om dispens gäller strandskyddet för platsen fortfarande. Dispensen betyder bara att du får tillstånd att genomföra just det bygge eller den åtgärd du har fått dispens för.

Ansökan om strandskyddsdispens hos Länsstyrelsen kostar 3 700 kronor.

Det är aktuellt att ansöka om strandskyddsdispens för brygga, spång och torrtoalett. I ansökan ska samtliga föreslagna åtgärder som ska göras på platsen framgå så att åtgärdernas helhetspåverkan för platsen är tydlig.

Tid: 8 månader där huvuddelen av tiden är handläggning på Länsstyrelsen.

Kostnad: 3700 kr

Bygglov torrtoalett

Bygglov krävs för torrtoalett. För att kunna söka detta bygglov krävs att strandskyddsdispens för åtgärden är given innan bygglov skickas in.

Tid: Först krävs strandskyddsdispens. Efter inskickat bygglov följer 15 veckor från inskickade handlingar till startbesked ges.

Kostnad: 12.000 kr

Anslutning till Trafikverkets väg

Om du vill ansluta en enskild väg till en allmän väg måste du ha tillstånd från väghållningsmyndigheten. Du måste även ha tillstånd om du vill ändra en anslutning, till exempel bredda eller flytta den. Reglerna för ny eller ändrad utfart finns i 39 § väglagen (1971:948). Det kostar inget att ansöka, men du får själv stå för alla kostnader som utfarten för med sig.

Ansökan sker här. <https://e-tjanster-ka.trafikverket.se/anslutning/>

En anslutning tas bort och två nya anslutningar tillkommer i förslaget.

Tid: 5 månader

Kostnad: -

Ny skyltning Åsumsvägen

För att platsen ska bli trafiksäker är Kommunens bedömning att två vägmärken med vänstersvängförbud krävs på Åsumsvägen. Länsstyrelsen beslutar om lokala trafikföreskrifter för allmänna vägar utanför tätbebyggt område där staten är väghållare. Således behöver en ansökan skickas in till Länsstyrelsen.

Förslaget/ansökan ska innehålla:

- vilken sträcka förslaget gäller
- en karta där du markerat sträckan
- motivering till varför du anser att trafikregeln ska ändras eller införas

Vid ett eventuellt godkännande av nya trafikföreskrifter av Länsstyrelsen är det Trafikverket som ansvarar för uppsättning av vägmärkena.

Tid: 8 månader

Kostnad: -

Hantering av lovprocesser

Förhållningssättet är att samtliga lovprocesser drivs parallellt så långt det är möjligt.

Gällande anmälan om vattenverksamhet, strandskyddsdispens och ingrepp i Natura 2000-område så görs en anmälan om vattenverksamhet som ska skickas in till Länsstyrelsen. I den anmälan ska samtliga åtgärder som ska göras på platsen framgå vilket innebär att utöver föreslagen vattenverksamhet beskrivs även förutsättningarna för strandskyddsdispens och ingreppet i Natura 2000-området. Länsstyrelsen hanterar sen samtliga prövningar i samma ärende.

Samtliga lovåtgärder som nämns under rubrik *Lov* hanteras av utsedd projektledare för BP 1-projektering med stöd av Biosfärkontoret och Miljö- och samhällsbyggnadsförvaltningen.

Samtliga godkännanden, lov och dispenser ska vara klara senast september 2020.

Risk

Samtliga lovprocesser som beskrivs under rubrik *lov* klassas som en riskfaktor ur genomförandesynpunkt. Det finns inbördes förhållanden mellan de olika lovärenden men generellt för samtliga är att de behöver vara godkända senast september 2020 för att ett utförande ska kunna ske till december 2020.

En specifik risk att nämna är den outredda samfälligheten i Helge å. Steg 1 är att Lantmäteriet får i uppdrag att utreda vilka som ingår i samfälligheten. Nästa steg innebär att parter i samfälligheten behöver godkänna ny brygga vilket i sig är en risk för genomförandet.

Vattenverksamhet får endast utföras vissa tider på året, sen höst eller vinter. Detta innebär en begränsning i utförandefasen.

Kalkyl

Trafiklösning – 350 000 kr

Brygga – 250 000 kr

Torrtoalett – 200 000 kr

Samtliga lovprocesser – 60 000 kr

Parkering grusning -55 000 kr

Bänkar/papperskorgar - 30 000

Bygglov – 12 000

Spång i sträckmetall – 40 000 kr

Total summa: 997 000 kr

Tidsplan

BP 1- Projektering. Lovgivning och projektering av brygga och spång ska vara klar till september 2020.

BP 2 – Utförande. Åtgärderna ska vara utförda till 31 december 2020.

BP 3 – Drift. Lämnas över till drift januari 2021.

Dialog

~~Förstudien har skickats för synpunkter 2019-03-15. Förslag på redaktionella ändringar inkom och dessa är åtgärdade. Samtliga synpunkter finns sammanställda i projektmappen 71 201 Trafiksäkerhetsåtg Näsbychaussén, 8. Förstudier, 7. Planeringsunderlag – synpunkter.~~

Sändlista:

Hans-Gunnar.Bjareborn@kristianstad.se

Ulrica.Akesson@kristianstad.se

Jonas.Schrevelius@kristianstad.se

trafik@kristianstad.se

angela.holm@kristianstad.se

Hans.Persson2@kristianstad.se

Lars.dahl@kristianstad.se

va@kristianstad.se

Asa.Hammarstedt@kristianstad.se

Petra.Mohager@kristianstad.se

Fredrik.ek@kristianstad.se

pyret.ovesson@kristianstad.se

Carina.Wettemark@kristianstad.se

Fiskevårdsföreningen, hans.welin@hotmail.se

Veronika.sorvik@trafikverket.se

Försvaret, exp-hkv@mil.se

Fredrik Åklundh C4 Energi Fiber

Martin Ekelund C4 Energi Fjärrvärme

Clas Halje C4 Energi Skanova

Jörgen Dahl C4 Energi Fiber

Peter Sonesson C4 Energi elnät

Rickard Månsson C4 Energi Gatubelysning



Kristianstads
kommun

2019-12-03

Alexander Kouzmine

Planeringsingenjör

Tekniska förvaltningen

Anläggning

Specialistenheten